

Omgevingsprogramma Strand

Gemeente Bergen

Versie: tekstdocument ter inzagelegging november 2025

Inhoud

1.	Inleiding	2
	Proces	2
	Leeswijzer	3
2.	Reikwijdte Omgevingsprogramma Strand.....	4
3.	Begrippen en definities.....	5
4.	Overkoepelend beleid	6
	Rijksbeleid	6
	Hoogheemraadschap Hollands Noorderkwartier	6
	Provincie Noord-Holland	7
	Gemeentelijk beleid i.r.t. strandbeleid	8
5.	Opgaven vanuit de evaluatie van het strandbeleid	10
	Inwoners.....	10
	Bezoekers	11
	Partners van het strand.....	11
6.	Programma voor het strand	14
	Natuur	15
	Recreatie & leefbaarheid	19
	Economie	25
	Algemeen/ organisatie.....	31
7.	Uitvoeringsagenda	32

1. Inleiding

De gemeente Bergen kent een gevarieerde kustzone van circa 24 kilometer met diverse badplaatsen, elk met een eigen karakter en functie. Van noord naar zuid zijn dit Camperduin, Hargen aan Zee, Schoorl aan Zee, Bergen aan Zee, Egmond aan Zee en Egmond-Binnen. Het gebruik en de beleving van het strand variëren per locatie.

Voor u ligt het Omgevingsprogramma Strand. Dit omgevingsprogramma is tot stand gekomen door een brede samenwerking en participatie tussen de gemeente en alle omgevingspartners. Waar we eerder spraken over strandbeleid, spreken we nu over een Omgevingsprogramma Strand. Het omgevingsprogramma komt voort uit onze omgevingsvisie en laat zien op welke wijze de gemeente Bergen de ambitie uit de omgevingsvisie met betrekking tot de stranden concreet maakt. Het omgevingsprogramma biedt duidelijkheid voor alle betrokkenen van het strand over wat de gemeente Bergen voor ogen heeft met het strand en wat er wel en niet is toegestaan.

De uitgangspunten welke in dit Omgevingsprogramma zijn genoemd, bijvoorbeeld ten aanzien van ruimtelijke regels of gedragsregels stemmen zijn nog niet altijd in overeenstemming met de bestaande regels zoals opgenomen in het Omgevingsplan of in de APV. Deze uitgangspunten zijn pas van kracht zodra ze zijn opgenomen in het betreffende regelkader. In de uitvoeringsagenda worden deze aspecten geadresseerd.

Proces

Het huidige strandbeleid van de gemeente Bergen is vastgesteld in 2008. Het beleid is in 2013 voor het eerst geëvalueerd. Hierin is gekeken in hoeverre het beleidskader nog bijdraagt aan de uitgangspunten en doelstellingen of zich daarbij knelpunten voordoen. Deze evaluatie heeft geleid tot een aantal beleidswijzigingen. Ook is in 2024 het beleid voor voertuigen op het strand herzien.

De opdracht van het bestuur in 2024 is om het gehele strandbeleid uit 2008 te herzien. In 2024 is het strandbeleid daarom uitvoerig geëvalueerd. Op basis van deze evaluatie zijn verschillende aandachtspunten naar voren gekomen. Deze aandachtspunten vormen de basis voor het nieuwe beleid zoals opgenomen in het Omgevingsprogramma Strand.

Het Omgevingsprogramma Strand is tot stand gekomen aan de hand van een interactief proces waarbij een groot aantal partijen die betrokken zijn bij het strand input hebben geleverd. Aan de hand van de aandachtspunten vanuit de evaluatie heeft het college een richtingennotitie voorgelegd aan de gemeenteraad. Op basis hiervan heeft de gemeenteraad in mei 2025 de kaders en richtlijnen gesteld voor het vervolgproces, waarbij per thema een denkrichting is aangegeven. Deze is in de tweede fase van het proces uitgediept tijdens verschillende groepsgesprekken met een brede diversiteit aan partijen (o.a. ondernemers, Rijkswaterstaat, Hoogheemraadschap, Staatsbosbeheer, strandverenigingen, dorpsraden). De verzamelde input en feedback op de voorgestelde richting is gewogen en verwerkt in het Omgevingsprogramma Strand.

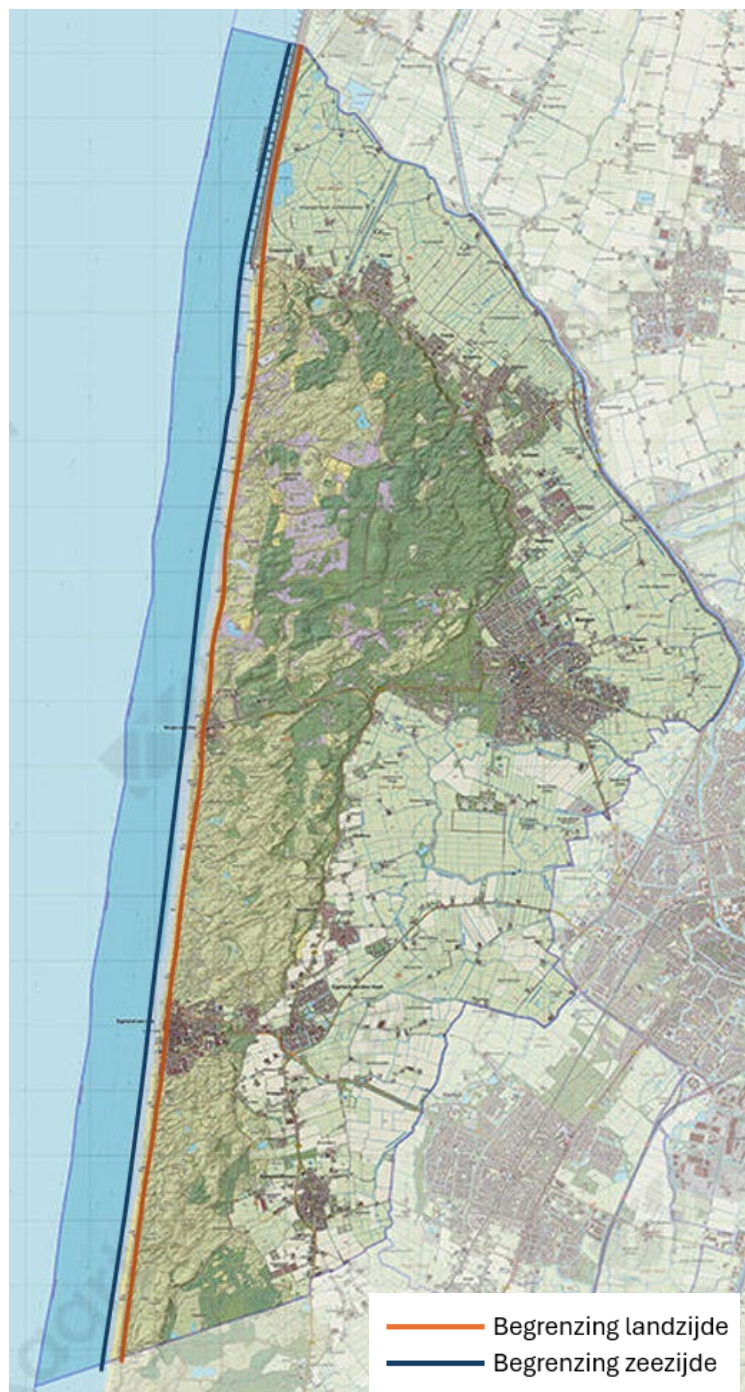
Leeswijzer

Dit omgevingsprogramma is als volgt opgebouwd. Na een schets van de reikwijdte van het Omgevingsprogramma Strand en de belangrijkste begrippen wordt in hoofdstuk vier ingegaan op het overkoepelende beleid voor strand, duin en zee. Hieronder vallen het rijksbeleid, provinciaal beleid, het beleid van het waterschap en tot slot ander gemeentelijk beleid dat een relatie heeft tot ons strand. Zo bieden we inzicht in de al geldende beleidskaders waar we rekening mee hebben te houden. In het vijfde hoofdstuk worden de opgaven en aandachtspunten die naar voren zijn gekomen tijdens de evaluatie benoemd. Aan de hand van de opgehaalde informatie en het al aanwezige beleid komt het programma voor het strand tot stand in hoofdstuk zes. Tot slot is in hoofdstuk zeven de uitvoeringsagenda opgenomen. De uitvoeringsagenda beschrijft hoe de beleidsdoelen, die in het programma voor het strand zijn vastgelegd, concrete acties worden.

2. Reikwijdte Omgevingsprogramma Strand

Het Omgevingsprogramma Strand heeft betrekking op het Noordzeestrand, dat binnen de gemeentegrenzen van de gemeente Bergen is gelegen.

Binnen het werkingsgebied van het strandbeleid heeft dit beleid betrekking op het strand tussen de laagwaterlijn en de duinvoet aan de landzijde. Dit betekent dat de stranden en de eerste duinenrij inclusief daarin aanwezige overgangen (inclusief en na de slagboom) onderdeel uitmaken van het beleid. De uitgestrekte duingebieden die overlopen in de bossen en de daarin aanwezige paden vallen hier niet onder. Parkeerplaatsen en voorzieningen buiten het werkingsgebied hebben uiteraard een nauwe relatie met het strandbeleid, maar vallen buiten het strandbeleid.



3. Begrippen en definities

Broedseizoen

Voor het broedseizoen staat in de wet geen vaste periode. De looptijd verschilt per soort en varieert per jaar. Veel vogelsoorten broeden ongeveer tussen 15 maart en 15 juli. Moerasvogels en andere watervogels broeden meestal tussen 1 april en 15 augustus. Nesten en eieren zijn gedurende de hele broedperiode wettelijk beschermd, vanaf het eerste takje, tot het uitvliegen van het laatste jong.

Stormseizoen

Tussen 15 oktober en 15 april is het stormseizoen. Een storm komt in deze periode vaker voor dan in het voorjaar en zomer. Gedurende de kern van het stormseizoen (van 1 november tot 1 maart) zijn strandcabines, mobiele reddingsposten en andere mobiele voorzieningen niet aanwezig op het strand.

Strandseizoen

Het strandseizoen loopt van 1 mei tot en 1 oktober. In deze periode zijn alle voorzieningen op het strand aanwezig en gelden er andere gebruiksregels dan buiten het strandseizoen.

(Strand)zoning

Het ruimtelijk onderscheid wat gemaakt wordt tussen de verschillende strandgedeelten waarop verschillende regels en uitgangspunten kunnen gelden, zowel ten aanzien van bouw mogelijkheden, regelgeving of het voorzieningenniveau.

Strandpaviljoen

Een strandpaviljoen is een gebouw of accommodatie op het strand, dat voornamelijk dient als horecagelegenheid voor het serveren van eten en drinken. Deze paviljoens variëren van seizoensgebonden of jaarrond aanwezige bouwwerken op het strand en variëren in omvang tussen de 250 m² en 750 m².

Strand(slaap)huisje

Een strand(slaap)huisje is een houten huisje op het strand van maximaal 40 m², bedoeld om in te verblijven als logiesverblijf. Een strand(slaap)huisje mag alleen buiten het stormseizoen op het strand aanwezig zijn.

Strandcabine

Een strandcabine is een houten hutje van maximaal 4 m² dat op het strand, langs de duinvoet staat. Een strandcabine dient als omkleedruimte en afgesloten plek om strandspullen in op te bergen. Een strandcabine mag alleen buiten het stormseizoen op het strand aanwezig zijn.

Zandterras

Een zandterras is een terras (een open zitplek buiten) dat specifiek deel uitmaakt van een strandpaviljoen. Het dient als een buitenruimte waar klanten consumpties kunnen nuttigen die worden geserveerd door de bijbehorende zaak.

Calamiteitenstrook

Een obstakelvrije zone van 10 meter diep, gemeten tussen de hoogwaterlijn en het strandgedeelte waarop bouwwerken kunnen worden opgericht of waar een zandterras of zone voor strandbedjes kan worden geplaatst.

4. Overkoepelend beleid

Het strand is een gebied waar verschillende belangen samenkomen: natuur, recreatie, veiligheid, economie en ruimtelijke ordening. Om deze belangen in goede banen te leiden, is er beleid op meerdere bestuursniveaus van toepassing. De gemeente moet daarbij opereren binnen kaders die zijn vastgesteld door hogere overheden. Zo zijn er landelijke en provinciale beleidskaders en regelgeving waar de gemeente zich aan moet houden. Ook het waterschap heeft een belangrijke rol, met name waar het gaat om waterveiligheid en beheer van de kustzone.

Deze externe kaders vormen het kader waarbinnen het gemeentelijke beleid wordt vormgegeven. Binnen deze randvoorwaarden heeft de gemeente de ruimte om eigen accenten te leggen. In dit hoofdstuk wordt het overkoepelende beleid van het Rijk, het waterschap, de provincie en de gemeente dat betrekking heeft op het strand kort uiteengezet zodat we inzichtelijk hebben binnen welke kaders de gemeente kan komen tot beleidskeuzes.

Rijksbeleid

De Noordzee inclusief het strand is eigendom van de Staat (artikel 5:26 Burgerlijk Wetboek: De stranden der zee tot aan de duinvoet worden vermoed eigendom van de Staat te zijn). Dit betreft het strand tot aan de duinvoet. Als eigenaar van het strand hanteert het rijk het volgende beleid en stelt hierbij de volgende kaders:

- Waterveiligheid is prioriteit, alle andere functies op het strand zijn hieraan ondergeschikt.
- Vanuit Kustlijnzorg heeft Rijkswaterstaat als beheerorganisatie namens de Staat de verantwoordelijkheid om de basiskustlijn (BKL) te onderhouden vanuit oogpunt van waterveiligheid. Uitgangspunt van kustlijnzorg is om Nederland niet kleiner te laten worden en het kustfundament te laten meegroeien met de zeespiegelstijging. Het Rijkssuppletieprogramma vloeit voort uit deze zorgtaak. Het strand ter hoogte van de Hondsbossche Zeewering maakt (nog) geen onderdeel uit van de basiskustlijn. Dit deel van de kust wordt onderhouden door de partijen die betrokken waren bij de zeewaartse uitbouw van de kust.
- Bij beoordeling van de suppletiebehoefte wordt het complete zandpakket in het kustfundament beoordeeld. Hierbij wordt niet gekeken naar droog zandstrand ten behoeve van recreatie.
- Rijkswaterstaat is bevoegd gezag bij uitgeven van watervergunningen voor strandbebouwing. De maximale duur van een watervergunning is 10 jaar. Bij de beoordeling dient een objectvrije zone van minimaal 10 meter te worden aangehouden tussen gemiddelde hoogwaterlijn (over de afgelopen 10 jaar) en de bebouwing. De vergunningverlening is gedelegeerd aan het Hoogheemraadschap als beheerder van de waterkering.

Hoogheemraadschap Hollands Noorderkwartier

Het hoogheemraadschap is eigenaar van en beheerder van de primaire waterkering met oog op waterveiligheid. In beleid en regelgeving stelt zij de volgende kaders:

- Uitgangspunt is om het achtergelegen land veilig te houden in geval van een superstorm (1x per 1.000 jaar). Hierbij wordt rekening gehouden met een zeespiegelstijging van 1 tot 3 meter in de komende 100 jaar.
- Strandbebouwing moet voor de duinvoet worden geplaatst, met daarbij minimaal 10 meter droog strand aanwezig voor de calamiteitenstrook van Rijkswaterstaat. Als hierbij blijkt dat er onvoldoende ruimte is op het strand voor seizoenbebouwing, kan bebouwing worden geweigerd.
- Het hoogheemraadschap is beheerder van de duinen. De beheerstrategie is erop gericht dat de zachte zeewering (zandige kust) moet kunnen meegroeien met verwachte zeespiegelstijging. Verstuiving en aangroei van duinen is van belang met oog op waterveiligheid. In de regel betekent dit dat de zandige zeewering zeewaarts wordt uitgebouwd. Het vanuit kustlijn zorg aangebrachte zand is (mede) bedoeld om te verstuiven richting de duinen. Hierdoor liggen het suppletieprogramma van Rijkswaterstaat en het beheer van de duinen door het Hoogheemraadschap in elkaars verlengde.
- Strandbebouwing is ondergeschikt aan waterveiligheid.
- Strandbebouwing kan de verstuiving belemmeren. Vandaar dat er regels worden gehanteerd voor bebouwing van paviljoens. Bijvoorbeeld dat bebouwing minimaal op +4,50 NAP moeten staan en dat de palen 3 meter uit elkaar moeten staan zodat het zand onder de paviljoens door naar de duinen kan stuiven. Ook mag jaarrondbebouwing niet breder zijn dan 50 meter.
- Een watervergunning wordt uitgegeven voor de duur van maximaal 10 jaar, na 5 jaar wordt een locatie al tussentijds beoordeeld.
- Vanuit deze beoordeling kan verplaatsing noodzakelijk worden geacht. Hierbij moet bebouwing worden geplaatst voor de duinvoet op basis van de verwachte 5-jarige trend. Ook bij de beoordeling van een watervergunning is er sprake van een samenspel tussen Rijkswaterstaat en het Hoogheemraadschap.

Provincie Noord-Holland

De Provincie Noord-Holland vormt het bevoegd gezag voor het landelijk gebied. Het strand maakt hier onderdeel van uit. Hierbij hanteert de provincie het volgende beleid en stelt ze de volgende kaders:

- De ruimtelijke kaders zijn vastgelegd in de Provinciale Omgevingsverordening.
- Naar aanleiding van het landelijk kustpact is in Noord-Holland het kustconvenant afgesloten tussen Provincie, Natuurpartners, Recreatiepartners, Hoogheemraadschap en gemeenten. Hierin is vastgelegd dat het natuurlijke karakter van de kust beschermd moet worden. Een verdere toename van bebouwing is als niet gewenst betiteld in het kustconvenant.
- Vanuit het kustconvenant is strandzoning in de Omgevingsverordening opgenomen. Hierbij wordt onderscheid gemaakt tussen recreatiestranden, seizoenstranden en natuurstranden. Per type strand is vastgelegd wat er qua bebouwing is toegestaan.
- Op natuurstranden is de mens te gast en ligt de focus primair op dynamiek van zee en duin. Hier zijn geen mogelijkheden voor het plaatsen van strandbebouwing. Op een seizoenstrand is alleen seizoensgebonden bebouwing mogelijk. In de winterperiode is het strand leeg en staat natuurbeleving hier centraal. Recreatiestranden liggen buiten het landelijk gebied en vallen buiten de provinciale bevoegdheid. In het kustconvenant

zijn afspraken gemaakt om te voorkomen dat er een intensivering van bebouwing plaats vindt.

- De Provincie is de uitvoerende partij voor beheer en bescherming van natuur. Duingebieden maken onderdeel uit van Natuurnetwerk Nederland of van Natura2000 gebieden. Het strand ligt buiten deze natuurzone. Gelet op de zeewaartse aangroei van duinen is ook deze begrenzing dynamisch.

Gemeentelijk beleid in relatie tot het strand

- In diverse beleidsstukken is aandacht voor het strand. Anders dan in het beleid van hogere overheden is het gemeentelijk beleid niet kaderstellend. Indien gewenst kan dit beleid door de gemeenteraad worden gewijzigd. Er is dan ook sprake van een wisselwerking tussen het Omgevingsprogramma Strand en andere beleidsstukken. Soms geeft het aan binnen welke marges keuzes op het strand gemaakt kunnen worden. In een aantal gevallen vormt dit omgevingsprogramma de aanleiding om ander beleid te herijken. In dat geval wordt dit in het uitvoeringsprogramma voor het strand ook op deze wijze benoemd.
- Omgevingsvisie: voor het strand geldt een onderscheid tussen verschillende badplaatsen aansluitend bij het profiel van de badplaats. We zetten in op verduurzaming zodat paviljoens kunnen voorzien in hun eigen energiebehoefte.
- Omgevingsplannen: met name een ruimtelijk kader is relevant. Het strand is weliswaar onderdeel van drie verschillende bestemmingsplannen (Egmond aan Zee, Bergen aan Zee, Duingebied), maar de regels hierin zijn uniform voor de gehele gemeente. Afzonderlijke bestemmingsplannen worden omgezet naar één Omgevingsplan. Maximale bouwoppervlak, bouwhoogte en bouwvlak van strandbebouwing is hierin vastgelegd. Het aantal bouwvlakken komt overeen met de werkelijke situatie.
- Ruimtelijk gezien wordt onderscheid gemaakt tussen strandpaviljoens (jaarrond en seizoengebonden), strandkiosk, botenverenigingen, opslag en sportpaviljoens met ieder een afzonderlijke maximale oppervlakte (respectievelijk 750m², 250m², afhankelijk van welstandscommissie, 34m² en 750m²). Bij paviljoens en kiosken is een zandterras toegestaan, maximaal 5 meter buiten gevel.
- Strandcabines (max. 4 m²) zijn tot een bepaald maximum toegestaan in bepaalde zones. Strandhuisjes (max 40 m²) zijn toegestaan in twee aangewezen zones (Egmond aan Zee).
- Bebouwing moet voldoen aan BBL (besluit Bouwwerken Leefomgeving)

Overig beleid relevant voor strand:

- Mobiliteitsvisie: inzetten op bereikbaarheid van strand, andere vormen van mobiliteit anders dan auto stimuleren.
- Parkeerbeleid: plaatst inwoners voorop, daarna ondernemers en tot slot bezoekers. In de nota parkeernormen uit 2025 is afgesproken de druk op parkeren niet nog meer te laten toenemen. Elke vergroting van horeca gaat gepaard met meer bezoekers en daarvoor zijn meer parkeerplaatsen nodig. Voor elke 100 m² bvo zijn, afhankelijk van de gebiedstypologie 5 tot 9 parkeerplaatsen nodig. Omdat strandpaviljoens geen tot weinig invloed hebben op de parkeerruimte is een afwijkingsbevoegdheid opgenomen wanneer aantoonbaar is dat een uitbreiding geen extra parkeerbehoefte met zich meebrengt.
- Duurzaamheidsbeleid: stimuleren van verminderen energieverbruik/ voorzien in eigen energiebehoefte en stimuleren circulair ondernemen.

- Handhavingsbeleid: inzet op gastheerschap op het strand, verbaliseren door handhaving als sluitstuk.
- Maatschappelijk: streven naar inclusie, iedereen moet kunnen meedoen.
- Economie/ Toerisme: inzetten op spreiding van toerisme in tijd en ruimte.

5. Opgaven vanuit de evaluatie van het strandbeleid

Het strandbeleid van onze gemeente is in 2024 uitgebreid geëvalueerd. Deze evaluatie is uitgevoerd door Bureau voor Ruimte & Vrije Tijd. Hierbij is een grote verscheidenheid aan stakeholders (belangenorganisaties, ondernemers, verenigingen, terreinbeheerders en medeoverheden) betrokken. Daarnaast zijn een inwonersonderzoek (875 respondenten) en bezoekersonderzoek (147 respondenten) uitgevoerd via enquêtes. Aan de hand van de enquêtes hebben we een goed beeld gekregen hoe het strand gewaardeerd wordt en welke onderdelen aandacht verdienen in het beleid: het Omgevingsprogramma Strand.

Inwoners

Beoordeling en bezoekredenen

Respondenten geven de stranden gemiddeld een 8,2. Inwoners komen vooral om uit te waaien, gevolgd door horecabezoek, zwemmen en het uitlaten van honden (dit laatste met name in Bergen aan Zee). Een aantal mensen geeft als bezoekredenen op om zwerfafval op te ruimen.

Vervoer, bereikbaarheid en openbare voorzieningen

De (elektrische) fiets is het populairste vervoermiddel, gevolgd door de auto. Bergen aan Zee wordt tweemaal vaker met de auto bezocht dan andere stranden. Slechts 3% van de respondenten gebruikt de kustbus. Respondenten geven aan dat de bereikbaarheid per OV, parkeervoorzieningen en de aanwezigheid van openbare toiletten beter kunnen. De kwaliteit en aanwezigheid van toiletten zijn hierbij het meest genoemd.

Voorkeuren per strand

De noordelijke stranden (Camperduin, Hargen, Schoorl) worden gewaardeerd om rust, natuur en duurzaamheid. De stranden van Bergen & Egmond aan Zee zijn vooral geliefd vanwege gezelligheid en horeca.

Overlast en veiligheid

Van de inwoners ervaart 27% overlast, vooral van honden(poep), geluidsoverlast en fietsers op het strand. Per locatie variëren klachten, zoals lichtvervuiling in het noorden en intimiderend gedrag in Bergen aan Zee.

13% van de geënquêteerde inwoners voelt zich wel eens onveilig, door fietsers, voertuigen, agressieve groepen, loslopende honden en gebrek aan handhaving. Een aanzienlijk deel van de inwoners (36%) vindt handhaving tekortschieten, vooral op drukkeren stranden. Daartegenover staat dat 34% van de inwoners hier tevreden over is.

Evenementen en bebouwing

De meeste inwoners vinden het huidige aantal evenementen en zandterrassen prima. In Egmond & Bergen aan Zee ziet men uitbreiding wél zitten, in de noordelijke stranden niet. Nieuwe bebouwing is grotendeels ongewenst. Voorstanders stellen voorwaarden aan uitbreiding zoals kleinschaligheid, duurzaamheid en behoud van natuur.

Regels en handhaving

Veel inwoners kennen de strandregels, maar 24% pleit voor verduidelijking over honden, fietsen en paarden. 23% van de inwoners mist informatie of regelgeving over muizen, toegankelijkheid,

rookvrije zones, afval, geluidsoverlast, voertuigen, watersport en strandovernachtingen. Verbetering in toezicht wordt met name gevraagd op de drukkere stranden.

Bezoekers

Beoordeling en bezoekredenen

Respondenten geven de stranden gemiddeld een 8,6. Ze komen vooral om te wandelen, uit te waaien en in de zon te liggen.

Vervoer en bereikbaarheid

De (elektrische) fiets is het populairste vervoermiddel, gevolgd door de auto. Slechts 5% reist met het OV. De aanwezigheid van openbare toiletten kan beter.

Faciliteiten en overlast

De drukte, netheid en horeca worden het best beoordeeld. Enkelen pleiten voor meer afvalbakken. Overlast is beperkt: slechts 7% ervaart hinder, vooral van honden(poep), tractoren en auto's op het strand.

Informatie en handhaving

Bezoekers ontvangen informatie het liefst via borden bij de strandopgangen of op het strand; slechts 19% wil dit online. De communicatie over strandregels, vlaggen en muizen kan beter, bij voorkeur ook in het Duits. Regels over honden, activiteiten- en zonnestranden zijn onduidelijk. Meer toezicht wordt aanbevolen om de regels toe te lichten.

Partners van het strand

Onder de partners worden verstaan: de huurders van het strand waaronder paviljoenhouders en sport- en kampeerverenigingen, natuurverenigingen, andere overheidsorganisaties, dorpsverenigingen, beroepsvissers, aannemers die werkzaamheden op het strand verrichten, hulpstrandvonders en andere betrokken verenigingen die een relatie hebben tot strand. Gelet op de verscheidenheid aan betrokken partners zijn de verschillende onderdelen puntgewijs benoemd.

Beoordeling en ontwikkelingen

Het strand is aantrekkelijk en netjes, maar wordt drukker, waardoor bezoekgedrag verandert. Dit leidt tot vollere afvalbakken, belemmeringen door honden en paarden, en een toenemende vraag naar uitbreiding van de toezichtperiode van de reddingsbrigade.

Bereikbaarheid en handhaving

- Verbetering wordt nodig geacht ten aanzien van toegankelijkheid en bereikbaarheid.
- Regels zijn onduidelijk en handhaving is beperkt. Meer uitleg van regels wordt gewenst, handhaving vooral bij drukte.
- Bebording moet duidelijker, korter en in meerdere talen.

Natuur en ondernemerschap

- Meer aandacht voor natuur op rustige stranden verder van de opgangen.
- Huidige belemmeringen voor natuur: bebouwing blokkeert zandverstuiving, betreding van duinen door mensen, zwerfafval, lichtvervuiling en hondenlosloopgebieden die broedvogels verstoren.

- Ondernemersbelangen en initiatieven van ondernemers zijn niet altijd in overeenstemming met natuurbelangen. Denk bijvoorbeeld aan afspraken over bevoorrading, verlichting etc.

Overlast en verkeer

- Overlast door loslopende honden, honden- en paardenpoep, hoge snelheden van tweewielers en illegale quads/crossmotoren.
- Spanning tussen recreanten en jetski's/ fietsers.
- Rijden op het strand: alleen indien nodig, maar de huidige ontheffingstijden blijken te beperkt. Zo willen paviljoenhouders altijd toegang tot hun paviljoen en pleiten beroepsvissers voor coulantere tijden vanwege getijden.
- Voor het rijden op de strandopgangen moeten andere regels gelden dan voor op het strand.

Ondernemers en paviljoens

- Onzekerheid over vergunningen beperkt lange termijnplannen van ondernemers.
- Vraag naar uitbreiding zandterrassen (van 5 naar 7-10 meter) en het faciliteren van overnachtingen in strandhuisjes, waar natuurorganisaties en reddingsbrigades echter minder voorstander van zijn.
- Sportpaviljoens willen alcohol schenken, wat door andere strandondernemers als oneerlijke concurrentie wordt gezien.
- Geen nieuwe bebouwing, maar uitbreiding van bestaande bebouwing voor opslag en verduurzaming.
- Vraag naar jaarrond bebouwing door botenverenigingen, reddingsposten en een paviljoenhouder.
- Sommige ondernemers vinden pachtprijs te hoog.
- Paviljoenhouders ervaren onduidelijkheid over verantwoordelijkheden van en tussen verschillende overheden.

Toekomstige ontwikkelingen

- Het onderhoud aan de lagune is met een duur van twee jaar verlengd. Instandhouding van de lagune op de lange termijn is nog niet geborgd. Dit hangt samen met de onderhoudsstrategie door Rijkswaterstaat en het Hoogheemraadschap Hollands Noorderkwartier. Onderzocht wordt of voor de instandhouding provinciale subsidie mogelijk is.
- Kustpact (landelijk) en Kustconvenant (provinciaal) liepen beiden in 2025 af. Het geactualiseerde Kustpact is in oktober 2025 mede door de gemeente Bergen ondertekend. Het kustconvenant heeft geleid tot aangewezen locaties voor jaarrond en seizoensgebonden bebouwing. Het merendeel van de huurders van het strand, ook buiten de gemeente Bergen, willen graag jaarrond staan op de seizoensgebonden locaties. Het kustconvenant wordt niet verlengd als bestuurlijk document omdat afspraken geland zijn in provinciaal en lokaal beleid / regelgeving.
- HHNK ontwikkelt een Visie Veerkrachtige Kust waarbij zij scenario's onderzoeken wat zeespiegelstijging doet tot en met 200 jaar in de toekomst. Dit kan invloed hebben op kustbebouwing.
- Terwijl de gemeente Bergen samen met de gemeente Schagen en de Provincie Noord-Holland pleiten voor het behoud van de ruimtelijke kwaliteit van het strand van

Camperduin ligt de toekomst van dit stukje kust in handen van het ministerie van Infrastructuur en Waterstaat. Oorspronkelijk maakt dit deel van het strand geen onderdeel uit van de basiskustlijn.

6. Programma voor het strand

Dit hoofdstuk vormt het eigenlijke omgevingsprogramma voor het strand. Hierin is opgenomen wat we voor ogen hebben en hoe we dit concreet maken. Deze concretisering vraagt acties van de gemeente of van andere partijen en in sommige gevallen vergt dit investeringen. Deze uitwerking is opgenomen in de uitvoeringsagenda.

We geven invulling aan het strand vanuit onderstaande overkoepelende visie.

Visie

Onze visie voor het strand van de gemeente Bergen is dat **iedereen moet kunnen recreëren** op het strand te midden van **florerende natuur en economie**.

Samen met een groot aantal partners zorgt de gemeente Bergen voor het behouden of (waar nodig) herstellen van de **balans** tussen natuur, recreatie & leefbaarheid en economie.

Opbouw

Het programma voor het strand is opgebouwd aan de hand van de drie pijlers natuur, recreatie & leefbaarheid en economie. Iedere pijler start met onze visie op de pijler en vervolgens vertalen we deze naar concrete maatregelen. Deze maatregelen hebben we telkens ingedeeld aan de hand van de thema's beheer, ruimtelijke regels, gedragsregels en ondernemerschap.

Natuur

Inleiding

Het strand vormt het langste en grootste aaneengesloten en voor iedereen openbaar toegankelijk natuurgebied van de gemeente Bergen. Dit koesteren we en hier zijn we zuinig op.

Het strand is een dynamisch gebied wat aan de ene zijde wordt begrensd door de zee en aan de andere zijde door een meebewegend duingebied afgewisseld met de badplaatsen Hargen aan Zee, Camperduin, Schoorl aan Zee, Bergen aan Zee en Egmond aan Zee. De grootste recreatieconcentraties bevinden zich ter hoogte van deze badplaatsen.

Het strand vormt niet alleen een het grootste aaneengesloten natuurgebied, maar is ook van grote culturele betekenis gelet op de aanwezigheid van maritiem erfgoed of erfgoed uit de Tweede Wereldoorlog. Denk bijvoorbeeld aan scheepswrakken of restanten van de atlantikwall.

Visie

We willen een **natuurrijk strand**. Op ieder strand krijgt de natuur de ruimte, denk aan ruimte voor bodemdieren, vogels, zeedieren en flora. Op de natuurstranden prevaleert het belang van natuur boven andere activiteiten. Op de recreatiestranden toetsen we bij het toestaan van activiteiten of deze niet strijdig zijn met de belangen van aanwezige natuur.

Dit betekent concreet voor:

Beheer

- Het natuurstrand in het noorden van de gemeente draagt het keurmerk 'Groene Strand'. Dit breiden we niet uit, maar **de principes van het groene strand passen we ook toe op de andere stranden**. Dit zien we bijvoorbeeld terug in de wijze van strandreiniging.
- **Mechanisch reinigen wordt tot een minimum beperkt**. Enkel in geval van veel aanspoelsels vanuit zee of een grote mate van verontreiniging na een drukke stranddag wordt het strand mechanisch gereinigd. Voor het overige zetten we in op handmatige reiniging en doen we via actieve communicatie een beroep op strandbezoekers om het strand schoon achter te laten.
- We **stimuleren het door ontwikkelen van een actieve strandcommunity** voor de verschillende stranddelen om afval te rapen en ondersteunen deze met een jaarlijkse subsidie.
- **Natuurlijke aanspoelsels (zoals wieren en schelpen) blijven op recreatiestranden in principe liggen**. Bij veel aanspoelsels kan besloten worden dit te verzamelen en op rustige stranddelen gedeponereerd zodat het bodemleven en vogels zich hieraan te goed kunnen doen.
- Kadavers van zeehonden, bruinvissen of andere dode dieren krijgen een plekje op rustige natuurstranden (op het groene strand) zodat deze een **bron van voedsel** worden voor andere dieren. Met oog op draagvlak is het belangrijk hierover, in afstemming met de strandcommunity, duidelijk te communiceren.
- **We streven ernaar de lagune bij Camperduin te behouden**. Bij de uitvoering van beheermaatregelen houden we rekening met de belangen van de natuur rondom de lagune. Hierbij geldt een stevig voorbehoud rekening houdend met de suppletiestrategie van het rijk. Uiterlijk iedere drie jaar beoordelen we (rekening houdend met natuur, financiën, ondernemerschap, recreatie en de ligging van de hoogwaterlijn) of het

verantwoord is de lagune in stand te houden. Vrijkomend zand uit de lagune kan beschikbaar worden gesteld aan derde partijen voor ophoging van het strand rondom Camperduin. Rijkswaterstaat of het hoogheemraadschap zijn hierbij het bevoegd gezag voor vergunningverlening.

- **In lijn met het rijksbeleid moet maritiem erfgoed beschermd worden.** Met oog op het conserveren van resten is het uitgangspunt dat vondsten worden afgedekt met zand. We wijzen Rijkswaterstaat erop dat suppleties dus een breder belang dienen dan enkel kustveiligheid.

Ruimtelijke regels

- We willen dat **strandbebouwing jaarrond aanwezig mag zijn op alle stranden** in de gemeente (onafhankelijk van de zonering). Dit met oog op het voorkomen van onnodige rijbewegingen over het strand (hetgeen zorgt voor extra stikstofuitstoot en verstoring) en het kunnen verduurzamen van strandpaviljoens en verenigingsgebouwen.
- **Op alle stranden moet er sprake zijn van de mogelijkheid tot verstuing van zand richting de duinen.** Enkel paviljoens en verenigingsgebouwen mogen met oog hierop jaarrond op het strand aanwezig zijn. Slaapstrandhuisjes en strandcabines mogen alleen in het badseizoen worden geplaatst.
- **Extra strandbebouwing** in de vorm van strandpaviljoens, verenigingsgebouwen, opslag (los van eventuele uitbreiding, zie *economie*) of strandhuisjes **is niet aan de orde**.
- Het is niet mogelijk om strandbebouwing te verplaatsen van een recreatiestrand naar een natuurstrand.
- Met oog op het **voorkomen van lichtvervuiling is het strand donker**. Dit is in overeenstemming met de provinciale milieuregels (in de vorm van instructieregels) welke erop gericht zijn de nachtelijke duisternis van natuurgebieden te beschermen. Buiten de openingstijden van paviljoens is het alleen toegestaan om veiligheidsverlichting toe te passen. De strandslaaphuisjes mogen (wanneer in gebruik) wel verlicht zijn (sober en doelmatig). Deze instructieregels worden overgenomen in het Omgevingsplan.
- Voor de strandopgangen geldt dat deze (tot een uur na sluitingstijd van een paviljoen) met oog op sociale veiligheid voorzien mogen zijn van naar beneden schijnende verlichting (voorzien van tijdsschakelaar en/ of bewegingssensor).
- Met oog op verspreiding van zaden mag beplanting op een strandpaviljoen en rondom strandovergangen enkel bestaan uit inheemse soorten.

Gebruiksregels

- **Ook voor natuurstranden geldt dat net als voor andere stranden laag-intensieve vormen van recreatie (zoals wandelen, uitwaaien, zonnen, zwemmen) jaarrond zijn toegestaan.** Ook ongeorganiseerde sporten zoals een potje voetbal, volleybal of beachtennis horen daarbij.
- **Op natuurstranden wordt bij het toestaan van georganiseerde activiteiten (dus activiteiten waarvoor een meldingsplicht of vergunningplicht geldt) altijd nadrukkelijk gekeken naar de impact op de natuur;** voorzieningen zijn hier minimaal en rust en natuurbeleving staan voorop.
- Honden en paarden zijn gedurende het strandseizoen (van 1 mei tot 1 oktober) vóór 10.00 en ná 19.00 uur op alle stranden welkom. **Gedurende het strandseizoen (van 1 mei tot 1 oktober) zijn honden tussen 10.00 en 19.00 uur alleen aangelijnd**

toegestaan op alle stranden. Gedurende het broedseizoen kan er op aanwijzing (waarbij communicatie de verantwoordelijkheid is van de vogelwacht) ook sprake zijn van een locatie specifieke aanlijnplicht voor honden in geval van aanwezige broedsels van strandbroeders. Zo geven we strandbroeders de mogelijkheid om hun jongen ongestoord uit te broeden en te helpen uitvliegen. Dit geldt met name op het natuurstrand.

- **Uitzondering op de regels voor honden en paarden is het strand rondom de lagune. Hier zijn honden en paarden in het geheel niet toegestaan.** Deze regels geldt omdat dit stilstaand water betreft wat gevoelig is voor bacteriën en omdat het strand rond de lagune geldt als belangrijk speelgebied voor kinderen.
- Op het strand geldt een **opruimplicht voor paardenmest en hondenpoep.** Opruimmaterialen worden bij iedere strandopgang gefaciliteerd (voor paarden enkel de overgangen welke door ruiters worden gebruikt).
- Het strand is een grote openbare speelvoorziening en in lijn met het beleid rondom scholen, speeltuinen en sportvelden willen we dat er een rookvrije generatie op kan groeien. Ook gelet op de vervuiling van het strand door sigarettenpeuken **zetten we ons via een communicatiecampagne in voor een rookvrij strand.** We zetten hiermee in op gedragsverandering, een algeheel rookverbod wordt, mede gelet op de handhaafbaarheid, niet ingevoerd.
- Het is niet toegestaan om met behulp van metaaldetectoren of magneten op het strand te zoeken naar archeologische vondsten. Dit met oog op het behoud van in de bodem aanwezig erfgoed. **Alleen strandvonders zijn aangewezen voor legaal strandjuten.**

Ondernemerschap

- Natuurstranden zijn (los van bestaande voorzieningen) leeg en vrij van bebouwing. Op recreatiestranden krijgen recreatie, economie en ondernemerschap de ruimte. Altijd met respect voor de natuur.
- Strandondernemers vervullen een belangrijke rol bij bewustwording van de waarde van een rijke strandnatuur. **Samen met natuurpartners voorzien we strandondernemers van instrumenten om bezoekers te informeren en enthousiasmeren over een natuurrijk strand.** Hierbij hebben we ook aandacht voor het uitdragen en beleefbaar maken van erfgoed wat te vinden is op en rond het strand. Ook faciliteren we via subsidie trainingen om ondernemers en hun personeel op te leiden tot gastheer van een natuurrijk strand.
- Het aantal rijbewegingen op het strand wordt op basis van de evaluatie en bijbehorende enquête als storend ervaren. **Voor diverse partijen is en blijft het echter nodig om over het strand te rijden.** Bijvoorbeeld met oog op toezicht en handhaving, voor het te water laten van vaartuigen of voor de bevoorrading van paviljoens. Met de inzet van een beperkt aantal ontheffingen in combinatie met de inzet van slagbomen dragen we zorg voor het gereguleerd laten rijden op de overgangen en over het strand en voorkomen we oneigenlijk gebruik (zie de hoofdstukken *Economie* en *Recreatie & leefbaarheid* voor specifieke regels voor ondernemers en andere voertuigen).

Beleidsvoornemens richting andere overheden

- Met betrekking tot het jaarrond toestaan van strandbebouwing op de stranden welke nu niet zijn aangemerkt als recreatiestrand zijn we als gemeente afhankelijk van de medewerking van de Provincie Noord-Holland. We zetten ons ervoor in om het

onderscheid tussen natuurstranden, seizoenstranden en recreatiestranden te beperken. **We hebben de voorkeur om enkel onderscheid te maken tussen natuurstranden en recreatiestranden en dit in de provinciale verordening te verwerken.** Hierdoor sluit de provinciale verordening beter aan bij de lokale zoneringsregels. Indien dit niet mogelijk of wenselijk is pleiten we ervoor om ook op seizoenstranden permanente bebouwing van paviljoens toe te staan.

Recreatie & leefbaarheid

Inleiding

Het strandbezoek is in de loop van de jaren veranderd. Het strand wordt jaarrond gebruikt voor verschillende activiteiten en trekt het hele jaar bezoekers aan. Dit zijn bezoekers van buiten de gemeente, maar voor een belangrijk deel zijn dat onze eigen inwoners. Het strand maakt dan ook een belangrijk deel uit van de openbare ruimte van onze gemeente. In dit specifieke onderdeel van de openbare ruimte wordt ontspannen en gesport, gezwommen en de zon opgezocht en komen mensen om een hapje te eten of lekker uit te waaien met de hond. Kortom het strand heeft voor iedereen wat te bieden.

Om een onbezorgd strandbezoek mogelijk te maken zijn openbare voorzieningen van grote waarde. Een deel van de openbare voorzieningen worden in onze gemeente door strandondernemers gefaciliteerd. Bij het opwaarderen en in stand houden van voorzieningen is het de vraag hoe we de samenwerking tussen de gemeente en strandondernemers vormgeven om gezamenlijk een gastvrij, aantrekkelijk en veilig strand te creëren, tegelijkertijd uitgaande van de zelfredzaamheid van de bezoekers.

Visie

Het strand is een aantrekkelijk recreatiegebied voor iedereen, dus voor inwoners en bezoekers van buiten de gemeente. We faciliteren het strandbezoek gericht op toegankelijkheid, veiligheid en comfort, maar geloven tegelijkertijd in de zelfredzaamheid van strandbezoekers en willen niet overreguleren.

Dit betekent concreet voor:

Beheer

- **Op de recreatiestranden wordt gedurende de zomerperiode een hoog voorzieningenniveau nagestreefd.** Hiermee zorgen we voor een comfortabel strandbezoek. Denk bijvoorbeeld aan de aanwezigheid van toiletten en douches.
- Het strand is er voor iedereen. **Met oog op inclusie geven we extra aandacht aan toegankelijkheid van het strand voor mensen met een lichamelijke beperking.** Hierbij zijn we ons ervan bewust dat het strand beperkingen met zich meebrengt voor een optimale toegankelijkheid. Het is niet realistisch om alle overgangen optimaal toegankelijk te maken voor bijvoorbeeld rolstoelgebruikers. We kiezen er daarom voor om extra in te zetten op integrale toegankelijkheid van de hoofdogangen in Bergen aan Zee en Egmond aan Zee. **We voeren daartoe een toegankelijkheidsscan uit** en stellen op basis daarvan een actieplan op om de toegankelijkheid van de openbare ruimte te optimaliseren. Hierbij kijken we zowel naar de openbare ruimte welke door de gemeente wordt beheerd als naar voorzieningen op het strand en private voorzieningen bij strandpaviljoens. Kleine maatregelen (laaghangend fruit) kunnen vanuit het actieplan direct leiden tot actie. Grotere maatregelen worden waar mogelijk gecombineerd met geplande investeringen in de openbare ruimte. In het actieplan hebben we nadrukkelijk aandacht voor de samenwerking met strandondernemers rondom deze hoofdogangen. Het optimaliseren van de toegankelijkheid is immers een gedeelde verantwoordelijkheid. Ook in onze communicatie hebben we oog voor toegankelijkheid zodat we bezoekers kunnen wijzen op welke voorzieningen men waar kan vinden.

- Alle materialen voor de reddingsbrigaden worden door de gemeente beschikbaar gesteld via een dienstverleningsovereenkomst. **Goede materialen dragen bij aan de aantrekkelijkheid van het vrijwilligerswerk.**
- **Reddingsbrigades zijn 24-7 op 365 dagen inzetbaar en bereikbaar** (t.b.v. alarmopvolging). Daarnaast worden de reddingsposten bemand vanaf begin juni dertien aaneengesloten weken. Tijdens de toezichtperiode zijn alle reddingsposten gelijktijdig open, namelijk tussen 10.00 en 18.00 uur. **De toezichttijden worden niet uitgebreid.** Het draagvlak hiervoor ontbreekt vanuit de reddingsbrigade, omdat het moeilijk is om aan vrijwilligers te komen en er ander publiek is na 18.00 uur waarvoor tevens andere opgeleide vrijwilligers moeten aantreden. Het startmoment wordt jaarlijks met de gemeente afgestemd. In onderling overleg en naar eigen inzicht kunnen de reddingsbrigaden besluiten om buiten de toezichtperiode de reddingspost te bemensen. Dit is de verantwoordelijkheid van de reddingsbrigaden.
- Met oog op veiligheid van strandbezoekers en de inzet van hulpdiensten geldt **voor iedere hoofdogang een zone van 10 meter breed** (in een rechte lijn, haaks op de hoogwaterlijn) **welke vrij moet blijven van obstakels.** Ook de zone voor reddingsposten moet vrij blijven van obstakels.
- Bij iedere strandopgang laten we op **één duidelijk, begrijpelijk en toegankelijk bord** zien wat voor type strand het betreft, waar iemand zich bevindt en welke regels er gelden (zowel aan de landzijde als aan de strandzijde). Overige borden worden met oog op duidelijkheid gesaneerd. Borden worden samengevoegd met provinciale borden welke met oog op zwemwaterkwaliteit zijn geplaatst.
- **De verschillende strandzones worden via een strandpaal met begrijpelijke symbolen aangeduid.** Hierdoor weten bezoekers op welke stranddeel ze zich bevinden.
- We maken gebruik van de **landelijke strandapp** voor communicatie over gedragsregels en zonering. Deze app is ontwikkeld door Reddingsbrigade Nederland. Ook de reddingsbrigade kan via de app meldingen versturen. Daarnaast dragen we jaarlijks zorg voor een strandfolder.

Ruimtelijke regels

- We maken (in lijn met de voorgestelde aanpassing van de provinciale verordening) ook **in de gemeentelijke zonering alleen onderscheid tussen natuurstranden en recreatiestranden.** De termen activiteitenstrand en zonnstrand komen te vervallen.
- Twee strandzones zijn in gebruik voor het plaatsen van slaapstrandhuisjes. Deze zones worden gebruikt door twee kampeerverenigingen. **Uitbreiding van het aantal slaapstrandhuisjes is niet wenselijk en staan we niet toe. Ook vindt er geen uitbreiding van andere vormen van overnachtingsmogelijkheden op het strand plaats. Het blijft verboden de strandslaaphuisjes commercieel te verhuren.**
- **Strandhuisjeseigenaren mogen speelattributen op het strand plaatsen,** mits:
 - Binnen een zone van 10 meter vanaf de gevel van het strandhuisje;
 - Het strand openbaar toegankelijk blijft. Er zijn geen huurpenningen verschuldigd.
 - De speelattributen openbaar zijn. De strandhuisjesvereniging waarvoor het attribuut is geplaatst is aansprakelijk voor ongevallen.
 - Attributen deugdelijk onderhouden worden en goed verankerd zijn of weggehaald worden bij storm of hoogwater, zodat er geen risico op wegwaaien of wegspoelen is.

- Attributen niet geplaatst worden in de calamiteitenstrook van 10 meter, gemeten vanaf de hoogwaterlijn.
- De verenigingen worden hier specifiek op gewezen zodat deze kunnen worden vastgelegd in huurvoorwaarden.
- **Het aantal strandcabines wordt gehandhaafd op het huidige niveau.**

Gebruiksregels

- **Op recreatiestranden ligt de focus op ruimte voor recreatie** en zijn er bijvoorbeeld strandpaviljoens, sportevenementen en georganiseerde activiteiten toegestaan, waardoor deze stranden meer zijn ingericht op actieve ontspanning en het ontvangen van grotere groepen bezoekers.
- **Honden zijn jaarrond welkom op de stranden. Gedurende de zomerperiode (van 1 mei tot 1 oktober) geldt een aanlijnplicht op het gehele strand tussen 10.00 en 19.00 uur.** Bij de lagune zijn honden in de zomerperiode niet toegestaan. Daarnaast kan een aanlijnplicht buiten deze tijden op aanwijzing ook gelden op aangewezen zones met oog op strandbroeders (zie natuur).
- **Specifieke zones zijn aangewezen** door de burgemeester **voor het te water laten van vaartuigen**. Deze zones liggen voor de boten-, kite- en surfverenigingen, zodat de botenverenigingen zicht hebben op de veiligheid van de andere recreanten. Wanneer de boten te water zijn gelaten dienen deze naar een afstand van 300 meter t.o.v. de hoogwaterlijn te varen zodat zij andere recreanten niet tot last zijn. Boten-, kite- en surfverenigingen zorgen voor de markering van de aangewezen zones. Vanwege de dynamiek van het strand kunnen deze zones met een paar meter afwijken, mits het maar goed aangegeven is.
- **Vaartuigen** (behalve vaartuigen van de reddingsbrigade) **mogen binnen de zwemzone** (= 300 meter vanaf de hoogwaterlijn) **niet in noordelijke of zuidelijke richting varen**. Vaartuigen kunnen te water gelaten worden in de aangewezen locaties (voor de boten-, kite- en surfverenigingen). Er kunnen ontheffingen verleend worden aan beroepsvissers, mits zij rekening houden met recreanten en geen gevaarlijke situaties veroorzaken. De voorwaarden voor het transport van vaartuigen naar en over het strand zijn opgenomen in het kader *Rijden op het strand*.
- **Er is een zone voor naaktrecreatie. De bestaande aangewezen gebieden worden hierbij gehandhaafd.** De kilometerpalen op dit gebied zijn roze gemarkeerd.
- **Fietsen en paardrijden is in de zomerperiode (van 1 mei tot 1 oktober) enkel toegestaan buiten de venstertijden** (voor 10.00 uur en na 19.00 uur) op alle stranden behalve in en rond de lagune.
- **Georganiseerde sporten met een plaatsgebonden karakter mogen enkel worden aangeboden en uitgeoefend op het strandgedeelte voor en rondom sportpaviljoens** of waar geen paviljoens of strandcabines zijn gelegen binnen 100 meter met inachtneming van de natuur.
- Georganiseerde sporten met een niet-plaatsgebonden karakter, zoals een hardloopwedstrijd of georganiseerde fietstocht, zijn alleen toegestaan wanneer hiervan (afhankelijk van de omvang) een melding is gedaan of een vergunning is verleend. Dergelijke activiteiten of evenementen zijn in sommige gevallen gemeentegrens overstijgend. In zo'n geval dient er ook afstemming met buurgemeenten plaats te vinden.
- **Alleen geautoriseerde voertuigen mogen onder voorwaarden rijden op het strand.** Geautoriseerde voertuigen: strandbeheer, gemeente, strandvonder, handhaving,

reddingsbrigade politie, HHNK, RWS, Douane, Marechaussee, natuur en vogelwacht, hulpdiensten en dierenambulance hebben 24/7 op 365 dagen toegang tot het strand ten behoeve van beheer en toezicht. Voertuigen welke niet zijn voorzien van striping moeten duidelijk zichtbaar zijn als geautoriseerd werkverkeer op het strand.

Zie het kader Rijden op het strand voor specifieke regels. De regels voor bevoorrading van paviljoens en ontheffing voor paviljoenhouders zijn opgenomen onder het hoofdstuk *Economie*.

- **De inzet en zichtbaarheid van handhaving op het strand wordt vergroot met 2 extra FTE gedurende het strandseizoen¹** (hierbij maken we een combinatie met de gemeentelijk toezichthouder, zie *Economie*). Handhavers worden, zeker op zomerse dagen, ook 's avonds en in de weekenden op het strand ingezet. De beschikbaarheid van handhaving op het strand blijft echter beperkt, bovendien vormt het verbaliseren door handhaving het sluitstuk in de veiligheidsketen.
- **Om strandbezoek in de zomerperiode goed te faciliteren zet de gemeente strandcoaches in.** Strandcoaches zijn namens de gemeente Bergen gastheer op het strand en zijn het eerste aanspreekpunt voor strandbezoekers. Hiervoor voeren we in eerste instantie op één strandgedeelte en gedurende één strandseizoen een pilot uit. De strandcoach houdt toezicht op het strand, spreekt mensen aan op ongewenst gedrag en is vraagbaak voor strandbezoekers. De functie van strandcoach verschilt nadrukkelijk van de werkzaamheden van de reddingsbrigade. Er is geen sprake van handhavende taken of bevoegdheden. Uit de pilot moet blijken op welke aansturing het beste kan worden geborgd.
- Voor de pilot gelden de volgende uitgangspunten:
 - De strandcoach wordt ingezet in de periode van 1 juni tot en met 15 september (+ hemelvaart en Pinksteren) in de weekenden en in de schoolvakanties tussen 10.00 uur en 19.00 uur (uitlopend tot 21.00 uur op zomerse dagen).
 - De functie van strandcoach kan worden ingevuld door vrijwilligers (met een vrijwilligersvergoeding) of door betaalde krachten (bijbaan/ vakantiebaan). Strandcoaches moeten beschikken over een geldig EHBO-diploma waardoor zij ook diensten kunnen verlenen in het verlengde van de reddingsbrigade.
- **De reddingsbrigade is tijdens openingstijden van de reddingsposten enkel verantwoordelijk voor zwemveiligheid.** Zij is geen toezichthouder of handhaver op het strand.
- Buiten de openingstijden van de reddingspost is het van belang dat zichtbaar dat de reddingsbrigade in geval van nood kan worden opgeroepen via de 112 alarmcentrale. Met oog op dienstverlening aan strandbezoekers voorzien we op iedere reddingspost een AED en een pleisterdispenser waardoor strandbezoekers wel gebruik kunnen maken van deze middelen en strandondernemers hierdoor niet extra belast worden.

Rijden op het strand <tekst plaatsen in apart kader >

- Geautoriseerde voertuigen hebben 365 dagen per jaar en 24 uur per dag toegang tot het strand en zijn geautoriseerd om over het strand te rijden. Voertuigen die niet zijn voorzien van striping dienen duidelijk zichtbaar te zijn als geautoriseerd voertuig.

¹ Gelet op de hiermee samenhangende juridische inzet en bouwtoezicht betreft dit een uitbreiding van in totaal 2,55 FTE voor de gehele organisatie.

Geautoriseerde voertuigen zijn voertuigen van de volgende organisaties of ten behoeve van de volgende diensten:

- Gemeente
 - Handhaving
 - Reddingsbrigade / KNRM
 - Hoogheemraadschap
 - Rijkswaterstaat
 - Politie
 - Douane
 - Marechaussee
 - Defensie
 - Hulpdiensten
 - Dierenambulance
 - Natuur- en vogelwacht
 - Strandbeheer
 - Kustbeheer
 - Strandvonder
- Voor het overige geldt dat enkel voertuigen welke beschikken over een ontheffing toegang hebben tot het strand. Uitzondering hierop vormt de toegang tot het strand voor niet-ontheffinghouders:
 - Voor het op- en afbouwen van strandbebouwing tijdens de periode van op- en afbouw van paviljoens, strandhuisjes etc.
 - Bij calamiteiten waarbij schade aan strandbebouwing kan leiden tot gevaren voor strandbezoekers of de zeevering.
 - Partijen die in aanmerking komen voor een ontheffing zijn eigenaren/ exploitanten van horecapaviljoens, sportpaviljoens en/of verenigingsgebouwen. Beroepsvissers, organisatoren voor evenementen op het strand. Er mag alleen met een redelijk doel gebruik gemaakt worden van de ontheffing om te rijden over het strand. Alleen voor bijzondere werkzaamheden of door organisaties die een wens vervullen voor terminaal zieke mensen kan niet-commercieel vervoer van personen een doel zijn.
 - Tijdens de op- en afbouw periode van paviljoens, strandcabines etc. is er meer verkeer op het strand. Tijdens deze periode wordt op de overgangen met borden aangegeven dat er meer verkeer op het strand rijdt. Voertuigen ten behoeve van op- en afbouw hoeven niet over een ontheffing te beschikken.
 - Voor het naar het strand brengen en te water laten van boten voor recreatief gebruik mag alleen gebruik gemaakt worden van tractoren en trailers van leden welke zijn aangesloten bij de botenverenigingen. Dit mag alleen in daarvoor aangewezen zones en op het recreatiestrand alleen buiten de venstertijden (in het strandseizoen is het transporteren van boten of jetski's vanaf de overgang naar de vaarzone dus niet toegestaan van 10.00 – 18.00 uur, het binnen de aangewezen zone te water laten van boten mag wel binnen de venstertijden). Tractoren en trailers dienen te zijn voorzien van een herkenbare sticker voorzien van een registratienummer.
 - Voor niet geautoriseerde voertuigen welke rijden op het strand of hier geparkeerd staan geldt een directe aanpak (bekeuren). Met oog op het beperken van de toegang tot het strand voor niet geautoriseerde voertuigen is de slagboom in principe gesloten (behalve in de periode van op- en afbouw). Deze wordt enkel geopend wanneer een geautoriseerd voertuig toegang tot het strand wenst te krijgen.

De regels voor bevoorrading van paviljoens en ontheffing voor paviljoenhouders zijn opgenomen onder het hoofdstuk *Economie*.

Ondernemerschap

- **Het realiseren en in standhouden van toiletvoorzieningen is een gedeelde verantwoordelijkheid van strandondernemers en de gemeente.** We breiden het aantal toiletten op het strand uit met twee extra toiletunits op nog te bepalen locaties.

Dit is in lijn met het raadsbesluit van 19 juni 2025 voor uitbreiding van het aantal openbare toiletten.

- Wanneer strandondernemers zelf openbaar toegankelijke toiletten plaatsen (op het paviljoen of in de nabijheid van het paviljoen) **geldt een vrijstelling van huur voor de oppervlakte van de toiletten wanneer voldaan wordt aan de volgende voorwaarden:**
 - Goed zichtbaar vanaf het strand;
 - Goed toegankelijk vanaf het strand, dus een gebruiker hoeft niet door het restaurant;
 - Opengesteld: dus open tijdens openingstijden paviljoen;
 - Maximaal 34m²;
 - Toilet is aangegeven in de Hoge Nood app;
 - Bij voorkeur (afhankelijk van de lokale situatie) toegankelijk voor minder validen.
- Op de locaties waar maar één horecapaviljoen aanwezig is, faciliteert, indien gewenst en praktisch mogelijk, de gemeente in een openbaar of opengesteld toilet.
- **Wanneer paviljoenhouders horecabeveiliging wensen in te zetten op strandpaviljoens dan betreft dit een verantwoordelijkheid van de (gezamenlijke) paviljoenhouders.** De gemeente draagt hierin niet financieel bij.
- **Ondernemersinitiatieven om het strand te verbeteren willen we** (tot op bepaalde hoogte) **stimuleren.** Het verlenen van medewerking aan een initiatief betreft maatwerk, maar wordt vanuit een positieve grondhouding beoordeeld.

Economie

Inleiding

Strandondernemers zijn belangrijk voor het strand in de gemeente Bergen. Zij geven kleur en smaak aan het strand en zorgen, elk op een eigen wijze, voor een onderscheidend product. Strandondernemers zijn dan ook een wezenlijk onderdeel van de strandbeleving. Tegelijkertijd zijn strandondernemers de constante factor op het strand. Zij zijn vaak het eerste aanspreekpunt voor strandbezoekers of beheerders en vormen zo de spreekwoordelijke ogen en oren op het strand.

Visie

We willen gezond ondernemerschap op het strand, binnen een set aan basisafspraken en regels, koesteren, faciliteren en stimuleren. We werken als gemeente samen met strandondernemers om samen te zorgen voor een aantrekkelijk strand.

Dit betekent concreet voor:

Ruimtelijke regels

Strandpaviljoens

- In het voorgaande beleid werd onderscheid gemaakt tussen een kiosk en een strandpaviljoen, maar in de loop van de tijd is het onderscheid tussen deze twee vormen van strandbebouwing vervaagd vanwege onvoldoende vastlegging in bestemmingsplannen en doordat ondernemers hun kansen benutten. **We willen de keuzevrijheid van bedrijfsvoering in de horeca bij de ondernemer leggen, met bepaalde voorwaarden, zoals limitatie van bedrijfsoppervlakte.**
- We constateren dat bouwwerken op het strand niet altijd in overeenstemming met de vergunning zijn uitgevoerd. **Om het oneigenlijk gebruik van het strand te voorkomen intensiveren we de inzet van de gemeentelijk toezichthouder** (bouw en woningtoezicht). Hierbij leggen we de combinatie met de verstevigde inzet van handhaving op het strand. De inzet van de toezichthouder is met name bedoeld voor buiten het strandseizoen.
- **We bieden geen ruimte voor de realisatie van extra strandpaviljoens of extra gebouwen** aanvullend aan de bestaande aantallen (in totaal staan er 22 paviljoens (waarvan twee sportpaviljoens). Daarnaast zijn er zeven gebouwen van clubs en verenigingen en vijf reddingsposten. Uitzondering hierop is: bij Camperduin staan we nog de realisatie van een opslagvoorziening met botenvak toe ten behoeve van een visvereniging.
- **Waar dit nu nog niet is toegestaan zetten we in op jaarrond strandbebouwing.** We willen een aantrekkelijk strand, ook in de wintermaanden. Voorwaarde voor jaarrond strandbebouwing is wat ons betreft dat er ook sprake is van actief jaarrond gebruik. De horecapaviljoens die ook in de wintermaanden op het strand staan dienen minimaal vier dagen per week, zeven uur per dag open te zijn, in ieder geval op zaterdag én zondag. Sportpaviljoens en verenigingen dienen minimaal twee keer per week een dag geopend te zijn. Door deze eisen aan minimale openstelling voorkomen we dat het strand een opslagruimte wordt, zo houden we ons strand aantrekkelijk.
- **Met oog op de dynamiek van het strand vergroten we het bouwvlak van paviljoens in het omgevingsplan, zodat een paviljoen binnen het bouwvlak kan verplaatsen gekoppeld aan de watervergunning** (een paviljoen ligt dan in feite aan een anker

waarbij deze binnen het totale bouwvlak kan schuiven). Voor een verplaatsing is hierdoor geen buitenplanse procedure benodigd. Het bouwvlak is daardoor groter dan de maximale afmeting van een paviljoen.

- **Het planologisch plafond wat vastligt voor strandpaviljoens (groot en klein) blijft gelden. Uitbreiding van bebouwing boven dit plafond is niet gewenst.** Verbetering van al aanwezige bebouwing is wel toegestaan. Onder verbeteringen wordt verstaan dat het natuurlijke karakter gekoesterd wordt en behouden blijft. Verduurzaming is zeer wenselijk en dit willen we ook stimuleren. Alle tot het paviljoen behorende bebouwing (waaronder trappen, opgangen en ruimte voor (afval)opslag valt onder dit planologisch plafond.
- **Uitzondering op het planologisch plafond van bestaande bebouwing wordt, indien mogelijk, geboden bij uitbreiding van strandpaviljoens ten behoeve van verduurzamingsmaatregelen en daarmee samenhangend ruimtebeslag.** Hierbij bieden we via een buitenplanse afwijking de mogelijkheid paviljoens uit te breiden met maximaal 100 m² (ofwel tot een maximale gebruiksoppervlakte² van 850 m² voor grote paviljoens en tot 350 m² voor kleine paviljoens). Dit betreft alleen een uitbreiding die gericht is op ruimte ten behoeve van verduurzamingsmaatregelen, zoals een ruimte voor een klimaatinstallatie of extra opslagruimte waardoor het aantal rijbewegingen kan worden beperkt. Een uitbreiding is dus niet gericht op uitbreiding van het aantal vierkante meters restaurant- of terrasgedeelte. In het geval van een uitbreiding geldt de voorwaarde dat er sprake moet zijn van een aantoonbare klimaatprestatie gericht op klimaatadaptatie of CO² beperkende maatregelen. Door deze maatregelen wordt de ecologische voetafdruk van een paviljoen aantoonbaar verbeterd.
- Uitbreiding is, gelet op bestaande overeenkomsten met andere gebruikers van het strand (botenverenigingen, huurders van een strandcabine), niet in alle gevallen mogelijk, omdat een verbreding van het pand kan betekenen dat andere bebouwing richting het noorden of het zuiden zal moeten opschuiven waardoor er uiteindelijk bebouwing op natuurstrand terecht kan komen die niet toegestaan is.
- **In geval van volledige nieuwbouw geldt het planologisch plafond en wordt er geen buitenplanse uitbreidingsmogelijkheid geboden.** In het geval van nieuwbouw is de initiatiefnemer in staat om de benodigde duurzaamheidsmaatregelen te integreren binnen de maximale bouwoppervlakte.
- Bij volledige nieuwbouw van een paviljoen is een parkeeronderbouw vereist wanneer er sprake is van een groter horeca-oppervlak. Hiervan kan sprake zijn (bijvoorbeeld door herschikking van ruimten., waardoor het paviljoen meer gasten kan ontvangen dan voorheen. Uit de parkeeronderbouw moet blijken dat een groter horecaoppervlak, ten opzichte van de oude situatie, niet leidt tot een overschrijding van de parkeervraag ten opzichte van de aanwezige capaciteit in de openbare ruimte.
- Rekening houdend met de oppervlaktebeperking geldt, in overeenstemming met de maatvoering van het Hoogheemraadschap, dat **een paviljoen nooit breder mag zijn dan 50 meter en nooit dieper dan 25 meter** conform de richtlijnen van het hoogheemraadschap. Hierbij dient altijd een calamiteitenstrook (ten behoeve van hulpdiensten en beheer) te worden vrijgehouden van minimaal 10 meter tussen de gemiddelde hoogwaterlijn³ en de aanwezige strandbebouwing (of objecten die geplaatst worden).

² Ook een extra bouwlaag wordt gerekend tot het totale gebruiksoppervlak.

³ De gemiddelde hoogwaterlijn wordt bepaald door Rijkswaterstaat

- **Naast of rondom een paviljoen mogen geen losse opslagvoorzieningen worden geplaatst, behalve voor de opslag van opgestapelde bedden en parasols in een container.** Dergelijke opslagvoorzieningen zijn wel vergunning plichtig. Uitzondering op deze beperking zijn voorzieningen voor afval en batterij-packs, dit met oog op verzekeringsvoorwaarden met oog op brandveiligheid. Hiervoor moet eveneens een omgevingsvergunning worden aangevraagd.
- **Nevenactiviteiten van recreatieve aard (zoals bijvoorbeeld het realiseren van wellnessvoorzieningen) zijn toegestaan** (dit betreft maatwerk). Dergelijke voorzieningen dienen te worden geïntegreerd binnen de maximale bebouwde oppervlakte.
- **Reclame-uitingen zijn alleen toegestaan op de paviljoens en direct rondom de paviljoens.** Per paviljoen dient er hierbij sprake te zijn van een eenduidige uitstraling en reclame heeft alleen betrekking op het paviljoen en de aangeboden producten. **Bij iedere opgang komt een uniform bord inclusief verwijzing naar de dichtstbijzijnde strandpaviljoens.** De presentatie van de verschillende paviljoens wordt in samenwerking met de paviljoens georganiseerd. Reclame en aparte borden in het duingebied en op het strand zijn niet toegestaan om verrommeling te voorkomen. Borden welke, na een eerste aanwijzing, niet door een ondernemer worden verplaatst of verwijderd worden door de gemeente weggehaald.

Ondernemerschap

- **Via de huurovereenkomsten met paviljoenhouders zetten we in op kwaliteit, duurzaamheid en continuïteit van ondernemerschap.** Vanuit rechtmatigheidsoogpunt dragen we bij vernieuwing van de overeenkomsten zorg voor publicatie zodat voldaan wordt aan de regels voor een open markt. Bij het uitgeven van nieuwe overeenkomsten is een Bibob-toets vereist. Voor het afgeven van een zakelijk recht, waarmee meer rechtszekerheid wordt beoogd, is de gemeente afhankelijk van het rijk.
- **We laten het onderscheid tussen strandpaviljoens en strandkiosken los,** het onderscheid is immers de afgelopen jaren vervaagd. Op een overgang maken we wel onderscheid tussen een groot strandpaviljoen en een klein strandpaviljoen. **Bij een overgang kunnen maximaal 1 groot en 1 klein strandpaviljoen zijn gevestigd.** Dit nemen we op in het Omgevingsplan. Wanneer een klein strandpaviljoen voldoet aan de eisen van voldoende binnenruimte kan de uitbater ook de beschikking hebben over een alcoholwetvergunning.
- **Het onderscheid tussen horecapaviljoens en sportpaviljoens blijft, zo lang als de duur van de bestaande huurovereenkomst met de eigenaar van een sportpaviljoen, bestaan.** Dat betekent dat een sportpaviljoen geen vergunning krijgt voor het schenken van alcoholhoudende dranken. We houden vast aan dit onderscheid gelet op oneerlijke concurrentie en mededinging. De zittende gebruikers (en omliggende huurders) hebben op basis van een set aan spelregels bij de opening van de sportpaviljoens ingestemd met het onderscheid. Pas bij het opnieuw uitgeven van (een) huurovereenkomst(en) ontstaat er mogelijkheid tot het alsnog verlenen van een horecavergunning omdat er dan een nieuwe situatie ontstaat waarnaar eenieder kan meedingen. Hiertoe is te zijner tijd wel een wijziging van het omgevingsplan benodigd.
- **We stimuleren en faciliteren waar mogelijk gezamenlijke duurzaamheidsinitiatieven van strandondernemers.** Denk bijvoorbeeld aan maatregelen gericht op energieopslag of gezamenlijke afvalinzameling.

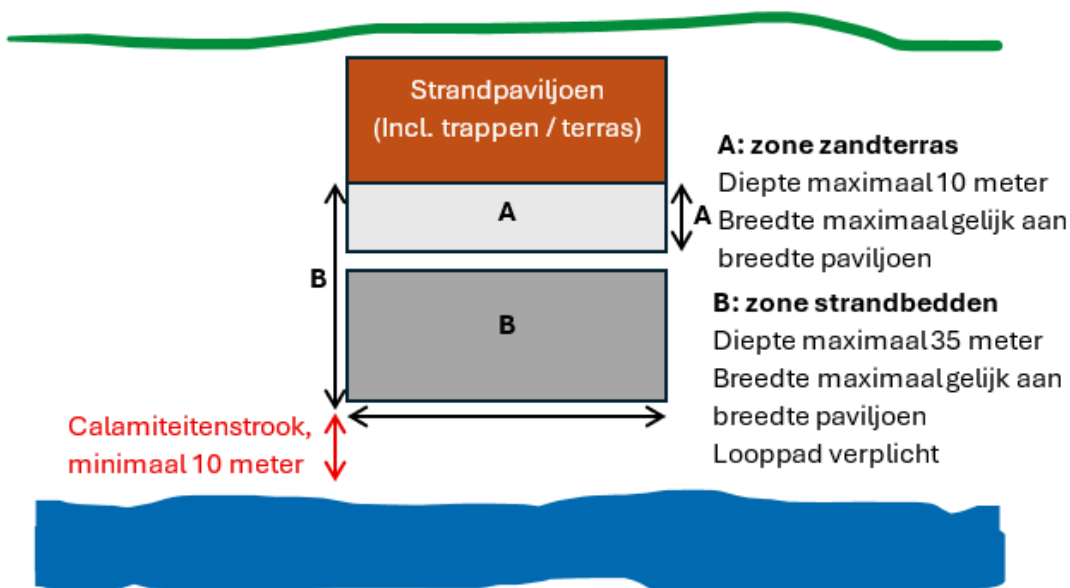
- **Buitenom de verhuur van strandbedden door de paviljoenhouder en het plaatsen van objecten in de strandterraszone** (zie *strandterrassen* en *verhuur strandbedden*) is **het niet toegestaan om ventactiviteiten op het strand** (o.a. verkoop van ijs) **te ondernemen**. Dit mede gelet op het voorkomen van zwerfafval. Dit verbod wordt opgenomen in de Apv.
- Met oog op de samenwerking tussen paviljoenhouders en de gemeente organiseert de gemeente jaarlijks ruim voor aanvang van het strandseizoen een **horecaoverleg** zodat er afstemming kan plaatsvinden over alle aspecten van de samenwerking.

Zandterrassen

- **We breiden de mogelijkheid om een zandterras te plaatsen uit.** Ondanks dat uit de enquête behorend bij de evaluatie blijkt dat bezoekers dit niet op alle stranden wenselijk vinden, kiezen we er met oog op gelijkheid voor om deze mogelijkheid overal te bieden. Het is aan ondernemers om te bepalen of een zandterras past bij het karakter van het paviljoen en het betreffende strandgedeelte. Een zandterras kan niet worden geplaatst voor een verenigingsgebouw of sportpaviljoen. Een zandterras kan alleen geplaatst worden wanneer de ruimte geborgd is, het strand blijft immers dynamisch.
- **Voor ieder strandpaviljoen (groot en klein) geldt de mogelijkheid een zandterras te plaatsen**, mits zij vallen binnen de definitie van een openbare inrichting zoals de Apv heeft vastgesteld en hiertoe een aanvulling op de huurovereenkomst wordt afgesloten. De regels voor een zandterras zijn gelijk aan de regels uit het terrassenbeleid. Aanvullend gelden een aantal specifieke regels voor het strand:
 - Een zandterras mag alleen in het strandseizoen worden geplaatst aan de westzijde van het paviljoen (tussen het paviljoen en de hoogwaterlijn) en mag nooit breder zijn dan de daadwerkelijke breedte van het paviljoen.
 - De maximale diepte van een zandterras bedraagt 10 meter.
 - Een zandterras mag niet worden afgezet met terrasschermen of plantenbakken, wel mag deze worden gemarkeerd met palen. Met oog op kwaliteit en uniformiteit worden deze door de gemeente geleverd.
 - Een zandterras is in eerste instantie bedoeld voor het plaatsen van tafels en stoelen. Aanvullend kunnen er elementen worden toegevoegd om ondernemersinitiatieven te stimuleren, zoals de plaatsing van speelvoorzieningen, een buitenbar (er mogen vanuit de buitenbar, gelet op de alcoholwet, geen alcoholhoudende dranken worden verkocht of geserveerd), een strandbibliotheek of een verkooppunt voor strandartikelen etc. Maximaal mogen 2 objecten per paviljoen worden geplaatst (los van tafels en stoelen). Voor de plaatsing van dergelijke objecten (bouwwerken, geen gebouw zijnde) is altijd toestemming van zowel de gemeente als het hoogheemraadschap vereist is. Speelvoorzieningen dienen gekeurd te worden op basis van de eisen van de NVA, hierbij geldt dat de ondernemer zelf verantwoordelijk is voor tijdige en adequate keuring.
 - Voor het exploiteren van een zandterras dient een gebruiksvergoeding te worden betaald op basis van de geldende tariefssystematiek. Het is niet toegestaan om een zandterras (ten dele) door een derde te laten exploiteren.

Verhuur strandbedden

- Het strand is voor iedereen. Iedereen moet de mogelijkheid hebben om op het strand te recreëren.
- **We vinden het aanbod van de verhuur van strandbedden aantrekkelijk voor de bezoekers, maar willen wel het openbare karakter behouden.**
- Paviljoenhouders hebben het recht om bedden te verhuren aan bezoekers van het strand.
- Strandbedden mogen niet voor 10 uur 's morgens geplaatst worden en moeten uiterlijk voor 21 uur 's avonds worden opgeruimd in verband met de strandreiniging
- De strandbedden mogen tussen bovenstaande tijden alleen worden uitgesteld recht voor het paviljoen waarbij de maximale breedte gelijk is aan de daadwerkelijke breedte van het paviljoen.
- De maximale diepte van de geplaatste strandbedjes bedraagt maximaal 35 meter (gemeten vanuit de voorzijde van bebouwing). Hierbij dient tussen het paviljoen (en een eventueel zandterras) en de strandbedjes een looppad te worden vrijgehouden met oog op toegankelijkheid van het strand. Een zone met bedjes mag niet langer zijn zodat strandbezoekers die geen bedje huren niet overmatig belemmerd worden in hun strandbezoek. Wanneer er ook een zandterras is, mogen deze maximale afmetingen niet bij elkaar worden opgeteld.
- De calamiteitenstrook dient vrij van bedden of andere obstakels te worden gehouden.
- Voor het verhuren van strandbedden dient een ondernemer, gelet op het feit dat deze hieruit commerciële inkomsten genereert, een gebruiksvergoeding te betalen betaald. Hiervoor wordt een tariefsystematiek door het college vastgesteld. Het is niet toegestaan om strandbeddenverhuur (ten dele) door een derde te laten exploiteren.



Figuur 1: indicatieve indeling zone zandterras en verhuur strandbedden

Gebruiksregels: rijden over het strand

- **Rijden over het strand van noord naar zuid (en vice versa) is toegestaan ten behoeve van de bevoorrading van strandpaviljoens.** Met oog op een snelle en efficiënte bevoorrading is het hierbij wenselijk dat de bevoorradingswagen over het strand kan

rijden. De ontheffing wordt verleend aan maximaal twee partijen, maar bij voorkeur aan één partij welke wordt aangedragen door de gezamenlijke ondernemers. **Bevoorrading via het strand is toegestaan van zonsopgang tot 10 uur in de morgen.**

- Verharde strandopgangen vallen niet onder het strand. **Bevoorrading via de strandopgang is gedurende het strandseizoen toegestaan tot 12.00 en na 18.00 uur.** Buiten het strandseizoen hanteren we geen venstertijden.
- **Voor de uitoefening van hun werk is het noodzakelijk dat ook paviljoenhouders met hun eigen voertuig toegang hebben tot het strand.** Paviljoenhouders kunnen een permanente ontheffing (365 dagen per jaar, 24 uur per dag) voor de slagboom aanvragen waarbij telkens wordt gerekend vanaf de kortste route tussen de slagboom en het paviljoen.
- **Iedere paviljoenhouder kan maximaal drie ontheffingen (met bijbehorende slagboompassen) aanvragen.** Hiervan zijn er twee op naam en is er één een blanco ontheffing. Deze is bijvoorbeeld te gebruiken voor storingsdiensten, transport van materieel in geval van een feestje etc. of voor bijvoorbeeld de ontvangst van een wensambulance. Een ontheffinghouder mag buiten de venstertijden gebruik maken van de overgang.
- **Het is toegestaan om bij ieder paviljoen maximaal één voertuig (in bezit van een ontheffing) te parkeren.** Dit mag achter of naast het paviljoen (mits toegestaan door het hoogheemraadschap). De calamiteitenstrook van tien meter dient altijd vrij te blijven.
- **Door de uitgifte van een gereguleerd aantal ontheffingen en slagboompassen voorkomen we een ongereguleerde toegang tot de stranden.** Ontheffingen kunnen door het college bij misbruik (voor in eerste instantie bepaalde tijd) worden ingetrokken.

Algemeen/ organisatie

In samenhang met de verschillende thema's welke in het programma voor het strand aan de orde zijn gekomen gaan we in deze paragraaf in op de organisatie. Deze paragraaf richt zich primair op de gemeentelijke organisatie en de organisatie van partners op het strand ten aanzien van beheer en de reddingsbrigades.

Gemeentelijke organisatie

- Strand vraagt aparte expertise omdat het strand beleidsmatig en qua dynamiek sterk verschilt van de rest van het grondgebied van de gemeente Bergen.
- **Binnen de gemeente wordt een strandteam gevormd** waarin expertise op het gebied van beleid, ruimtelijke ordening, veiligheid, toezicht en handhaving, juridische zaken en strandbeheer wordt samengebracht.
- **De beleidsadviseur strand fungeert daarbij als accountmanager voor het strand** en is het primaire aanspreekpunt voor alles wat met het strand te maken heeft.

Reddingsbrigade

- Op termijn is de afhankelijkheid van vrijwilligers mogelijk niet haalbaar. **Onderzocht wordt op welke wijze de inzet van de reddingsbrigade toekomstgericht behouden kan blijven of verbreed kan worden.** De inzet van betaalde krachten is daarbij een optie.

Exploitatie

- Gelet op kwetsbaarheid van de uitvoeringsorganisatie voor het strandbeheer, reddingsbrigade en de gemeentelijke organisatie m.b.t. strand doen we **onderzoek naar de opzet van een exploitatiestichting** naar voorbeeld van Den Helder en Veere. Hierbij hebben we nadrukkelijk aandacht voor organisatorische borging, voor- en nadelen en de financiële consequenties.

7. Uitvoeringsagenda

Het Omgevingsprogramma Strand omvat op de drie pijlers natuur, recreatie & leefbaarheid en economie een breed scala aan beleidsvoornemens waaruit na vaststelling de nodige acties voortvloeien.

Ten dele betreffen dit maatregelen welke moeten worden vertaald naar ruimtelijke regels die moeten worden opgenomen in het Omgevingsplan, of betreffen het beleidskaders bij de afweging of een buitenplanse afwijking van het Omgevingsplan kan worden verleend of waaronder een vergunning voor een activiteit op het strand kan worden afgegeven.

Daarnaast zijn er diverse maatregelen opgenomen welke hun beslag dienen te krijgen bij een volgende actualisatie van de algemene plaatselijke verordening (Apv) of waarvoor een specifiek aanwijzingsbesluit benodigd is.

De in het Omgevingsprogramma Strand opgenomen beleidsuitgangspunten zijn pas van kracht zodra ze zijn opgenomen in het betreffende regelkader.

Tenslotte vragen verschillende beleidsvoornemens ook om uitvoeringsacties welke financiële consequenties hebben. Zowel ten aanzien van eenmalige investeringen (en daarmee samenhangende kapitaalslasten) als ten aanzien van structurele kosten. Denk bijvoorbeeld aan investeringen in vernieuwing van borden, het vergroten van het voorzieningenniveau of het beter toegankelijk maken van overgangen voor mindervaliden. Structurele lasten hebben bijvoorbeeld betrekking op de verhoogde inzet van toezicht en handhaving.

Na de periode van terinzagelegging worden de verschillende beleidsvoornemens, wanneer de ingediende inspraakreacties hiertoe aanleiding geven, aangepast in het omgevingsprogramma. De verschillende onderdelen welke moeten worden opgenomen in de uitvoeringsagenda worden vertaald in concrete acties waaraan een uitvoeringstermijn en een bijbehorende kostenindicatie wordt gekoppeld. De gemeenteraad stelt met de vaststelling van het omgevingsprogramma de kaders vast en wordt daarbij gevraagd om de hiermee samenhangende financiële middelen beschikbaar te stellen. Vaststelling van de concrete uitvoeringsagenda betreft een bevoegdheid van het college van burgemeester en wethouders.